

TUNTURI®

FITNESS & FUN

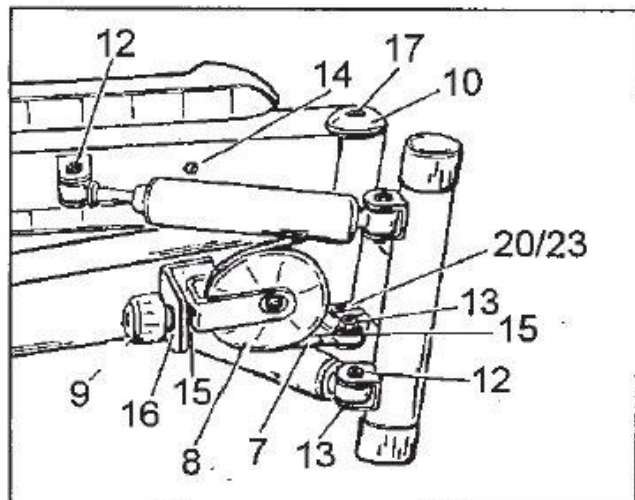
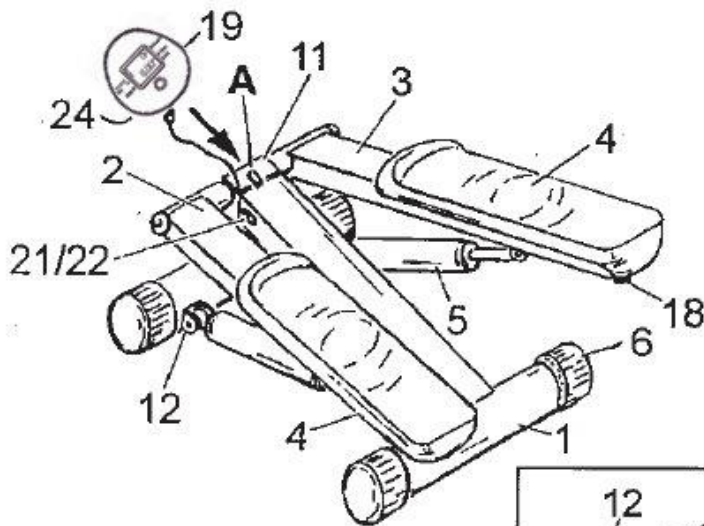
***STEPPER
STEP UP CP***

**Montage- und Bedienungs-
Anleitung**

14TUSFU239

Montageanleitung

1. Bitte bewahren Sie die Verpackung, bis Sie eine vollständige Funktionsprüfung haben durchgeführt haben.
2. Ihr Step-up ist komplett vormontiert. Sie können sofort starten die Ausbildung, die Sie den Computer nur im Voraus hergestellt werden müssen.
3. Zu diesem Zweck legen Sie zuerst die Batterien (achten Sie auf Plus/min-Anzeige) in das Batteriefach an der Unterseite des Computers (19). Einfügen dann das Sensorkabel (21) unter dem Computer in die Steckdose.
4. Schieben Sie nun den Computer horizontal vor dem Zentralrohr auf der Anlage **A**.



Teileliste				
	Beschreibung	S t ü c k	I n d e x	Teile- Nr.
1	Grundrahmen	1	F	8815070300
2	Schritt-Halter, Links	1	F	8816070010
3	Schritt-Blende, rechts	1	F	8816070011
4	Pedal	2	A	8817070010
5	Hydraulikzylinder mit bus	2	L	8831070100
6	Ausgabeabdeckung	4	A	8814070025
7	Bahnkabel	1	L	8819070100
8	Hinterlegung von Trekrol mit Halterung	1	L	8815070100
9	Einstellrad	1	L	8814070030
10	Kunststoffhaube gemacht	2	A	8814070020
	Rechteckige stop	1	A	8814070035
12	Schrauben M 8 x 40	4	F	M8X40DIN931
13	Sicherheit Mutter, M8	2	F	M8 ISO7040
14	Schraube für pedal	4	F	8860071020
15	Kunststoff-Laufwerk	3	F	8871074003
16	U-Scheibe, 8	2	F	8DIN125
17	Schraube M8 x 12	2	F	M8x12DIN912
18	Pedal-Angriff	2	A	881407040
19	Computer	1	H	8812070100
20	Magnet	1	L	8819070110
21	Sensor mit Kabel	1	L	8812070120
22	Schraube für sensor	2	F	8860071010
23	Schraube und Mutter für magnet	2	F	8860071030
24	Batterien	2	J	8818020010

Index für Materialabtrag

A = Kunststoff, thermoplastisches	G = Gummi
B = Kunststoff, Duroplast	H = Elektronik
C = Kunststoff Polyethylen	J = Batterien
D = Styropor	K = Glas
E = Papier/Karton	L = sonstige
F = Metall	

Dieser Index soll die Sortierung der Materialien für einer späteren Entsorgung leichter.

Sicherheitshinweise

Lesen Sie die gesamte Bedienungsanleitung sorgfältig für das erste Training.

Um eine sichere und jahrelange Ausbildung zu gewährleisten, ist es wichtig, dass die Sicherheit und Wartung Anweisungen in diesem Handbuch strikt befolgt. Zeigen Sie, wer Ihr Trainingsgerät auf diese Anweisungen verwenden möchte.

Dieses Gerät ist nach EN (H-Klasse) ein Trainingsgerät für den privaten Gebrauch und nicht für den professionellen Einsatz (z.B. Fitness-Studios) oder für Orte, die für jeden ohne Kontrolle (z.B. öffentliche Schwimmbäder etc..) zugänglich sind. Dieses Gerät ist mit einem Test-Gewicht von 100 kg, in Übereinstimmung mit den Sicherheitsfaktoren der Europäischen Norm geprüft.

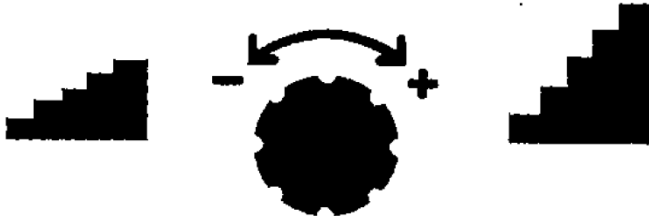
Verwenden Sie Ihr Trainingsgerät, ausschließlich für den vorgesehenen Zweck. Ineffizienter Nutzung führt zu Unfällen, Schaden für die Gesundheit oder das Training-Gerät, für die der Hersteller keine Haftung übernehmen kann.

Setup:

- Für die Vorbereitung des Geräts müssen Sie einen Platz wählen, der über ausreichend freien Speicherplatz in jede Richtung bietet.
- Stellen Sie sicher, dass der Schulungsraum während des Trainings gut belüftet ist. Vermeiden Sie Entwürfe.
- Das Gerät sollte nicht außerhalb, verwendet das Gerät nur im Haus und in Räumen mit der richtigen Temperatur verwendet werden.
- Das Gerät ist nicht für feuchte Räume geeignet und sollte nicht verwendet werden (z.B. Sauna, Pool...).
- Nur stellen Sie das Gerät auf einem flachen und harten Oberfläche Boden und auszugleichen Sie eventuelle Unebenheiten.
- Es ist ratsam, das Gerät auf eine dedizierte Bodenmatte zu platzieren.
- Heiße Gegenstände fernhalten.

Und wie Sie richtig:

Legen Sie die gewünschte Steuer und Hubhöhe mit Handrad auf der Unterseite des Geräts.



Um die Hubhöhe zu ändern, müssen Sie zunächst die Pedale von hand aufstellen. Dies vereinfacht die Anpassung.

Gehen Sie direkt mit einem gestreckten Rücken Stand auf den Pedalen. Gewährleisten Sie einen stabilen Stand auf den Pedalen.

Falls gewünscht, legen Sie die Step-up auf nahe Objekte, die Sie fühlen sich während des Trainings mit einer oder beiden Händen halten können.

Beugen Sie das Knie eines Beines und drücken Sie das andere Bein zur gleichen Zeit mächtig nach unten. Dies bewirkt, dass das zweite Pedal automatisch in eine höhere Position. Jetzt beginnen Sie mit dem Training. Das zweite Pedal nach unten drücken und das andere Pedal in eine höhere Position zu bringen. Und umgekehrt.

Garantiebestimmungen

Gewährleistungsfristen

Dieses Trainingsgerät hat eine volle 2 Jahre Garantie für den Heimgebrauch.

Anwendungsgebiete

Startseite: reserviert für den privaten Gebrauch

Nachweis über Kauf und Seriennummer

Damit Sie innerhalb der Garantiezeit Dienstleistungen anbieten zu können haben wir eine Kopie von den Kaufbeleg mit Datum, erforderlich. Immer speichern Sie den Kaufbeleg zu und übermitteln Sie uns bei, garantiert immer eine Kopie als Anlage zu Ihren Serviceauftrag. So eine schnelle Bearbeitung. Um Ihre Modellversion eindeutig identifizieren zu können, benötigen wir einige Informationen erhalten. Daher verwenden für Ihren Serviceauftrag oder für die Bestellung von Teilen der beiliegenden Service-Karte.

Garantiebestimmungen

Die Garantie gilt ab dem Datum des Kaufs der Endverbraucher für alle neu Produkte bei autorisierten Händlern von gekauft Tunturi Fitness b.v. erworben werden.

Auf Demonstranten, die Garantie ab dem Kaufdatum durch den ursprünglichen Käufer, in diesem Fall der Thema-Spezialist. Diese Garantie gilt vorbehaltlich anderer Vereinbarungen zwischen dem Verkäufer (Thema Spezialist) und Käufer (Endverbraucher oder Wiederverkäufer).

Wir akzeptieren die Garantie die Unversehrtheit unserer gekauften Produkte-Einzelhändlern.

Diese Garantie deckt keine Schäden durch:

- fahrlässigen Missbrauchs,
- schlechte Wartung
- normale Abnutzung,
- Eindringen von Feuchtigkeit (z.B. Körper Schweiß)
- eine falsche installation
- höherer Gewalt,
- Reparaturen oder Produktänderungen und Änderungen durch zertifizierte nicht von Tunturi Fitness Z.B. Techniker.

Was meinen wir volle Garantie:

Die volle Garantie von Tunturi bedeutet, dass für Sie mit keinerlei Kosten innerhalb der jeweiligen Garantiezeit für Ersatzteile und Reparaturen. Die Garantie ist **nicht** Deckel abgenutzt teilen, z.B. Wälzlager und vielem mehr.

Service aus Garantieleistungen

Ihr Thema Fach- und Tunturi Fitness Z.B. sind z.B. auch in der Lösung von Problemen, zur Verfügung. Gibt es treten Mängel nach Ablauf der Garantiezeit oder bei Fällen, die nicht durch die Garantie abgedeckt sind. In diesen Fällen wenden Sie Ihr Thema-Spezialist direkt oder direkt mit Tunturi Fitness Z.B.. Wir werden Ihr Problem dann senden Sie es an einen Service-Techniker.

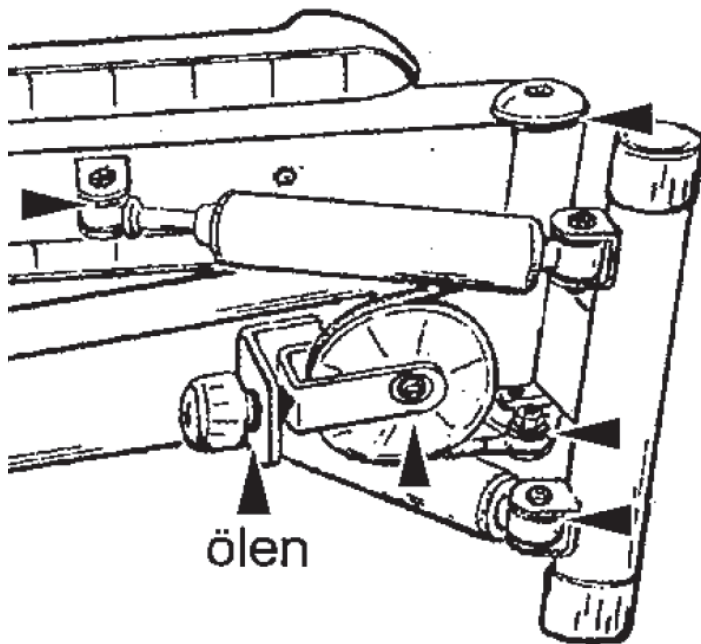
Hinweis:

Auch nach intensiven Qualitätskontrollen, die wir großen Bedeutung beimessen gelegentlich können auftreten Fehler. Diese Mängel können in der Regel durch den Ersatz von Teilen, korrigiert werden, damit wieder, dass das komplette Gerät nicht notwendig ist. Darüber hinaus können wir auch an vielen Orten in Deutschland über Service-Techniker helfen. Alle Rücksendungen müssen bei uns sein.

Wartungsanleitungen

Bei intensiver Nutzung oder eine ungünstige Innenraumtemperatur kann auftreten und Abnutzung Partikel aus der Hydraulik-Öl können entkommen. Wir empfehlen daher in jedem Fall auf Ihren Boden zu schonen und ausschließlich auf einer schmutzabweisenden Oberfläche auszubilden. Wir bitten um Verständnis, dass wir Beschwerden im Zusammenhang mit einer Kontamination des Bodens haben müssen grundsätzlich ablehnen.

Wie jede Sportart hat Ihre step-up Gerät auch gelegentliche Wartung. Fett daher von Zeit zu Zeit die Lagerstellen auf dem Markt mit einem üblichen Nähmaschine Öl etc.. Ihr Sport-Gerät ist dankbar für eine gute Wartung in Form eines längeren Lebens.



Reinigung

Reinigen Sie das Gerät nach jedem Training von Körper schwitzen zu vermeiden. Für die Wartung des Gerätes verwenden Sie keine ätzende Agenten machen. Verwenden Sie ein feuchtes Tuch zur Reinigung. Wann besteht die step-up CP, darüber hinaus, dass keine Feuchtigkeit in das Cockpit.

FUNKTIE KNOPPEN

Mode / Reset drücken Sie Mode, eine Funktion zu wählen oder drücken und halten der Modustaste, um alle Funktionen zurücksetzen

FUNKTIES.

Stop erscheint wenn du Steppen das Wort aufhörst Stop im display

Strides / min. zeigt die Anzahl der Schritte pro Miniut gemacht

Scan Automatik springt pro alle 6 Sekunden

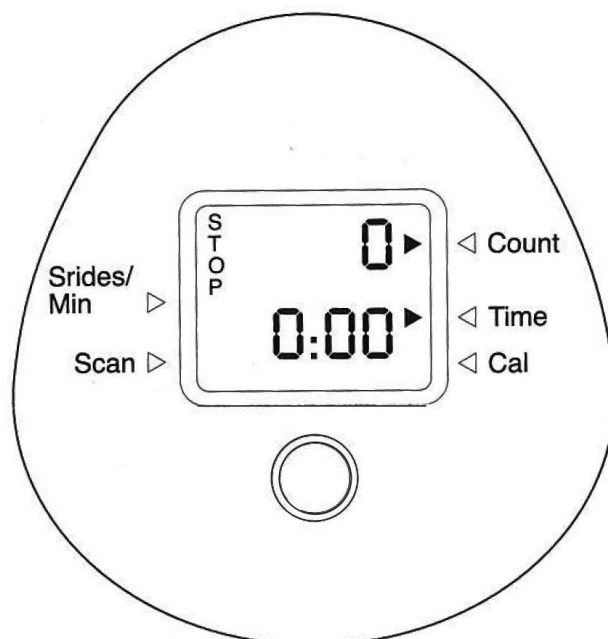
Count ermittelt die Anzahl der Schritte pro Trainingseinheit

Time zeigt die Gesamtzeit pro training wieder, bis zu 99 min. 59 Sek.

Calorie gibt die Anzahl der verbrauchten Kalorien pro Trainingseinheit. Max. 9999 Kalorien. Dies ist ein Wert nur zum Vergleich der verschiedenen Übungen und sollte nicht verwendet werden, für die medizinische Behandlung

Extra info: :-4 Minuten nach den Computer automatisch ausschalten wird und alle Programme werden zurückgesetzt

- Wann beginnen die Ausübung den Computer automatisch aktiviert
- Wenn der Computer nicht deutlich zu lesen ist, können Sie legen Sie neue Batterien für bessere Ergebnisse
- Batterien : 1,5V AA (1 X)



Technische Daten / Geräteeigenschaften

Abmessungen (l x b x h):
ca. 470 x 340 x 220
Gewicht ca. 8 kg
Max. Benutzergewicht: 100 kg

Computer-Anzeige von:
mal in min 00:00-99: 00
Schritte 0-9999

Unsere Trainingsgeräte wird ständig weiterentwickelt. Wir behalten uns deshalb im Rahmen des technischen Fortschritts Änderungen.

Fehler-Lösung

Vorrichtung anormal
Geräusche in der Ausbildung.

Führen Sie die Wartung
(Siehe Seite 8)

Keine Anzeige nach
Aktivieren. Anzeige
unlesbar.

Überprüfen Sie, dass die Batterien
noch genügend Spannung
haben. Falls notwendig. neue Batterien
einsetzen.

Kein Hinweis auf den Stufen

Überprüfen Sie, ob das Kabel
Stecker fest im Cockpit sitzen

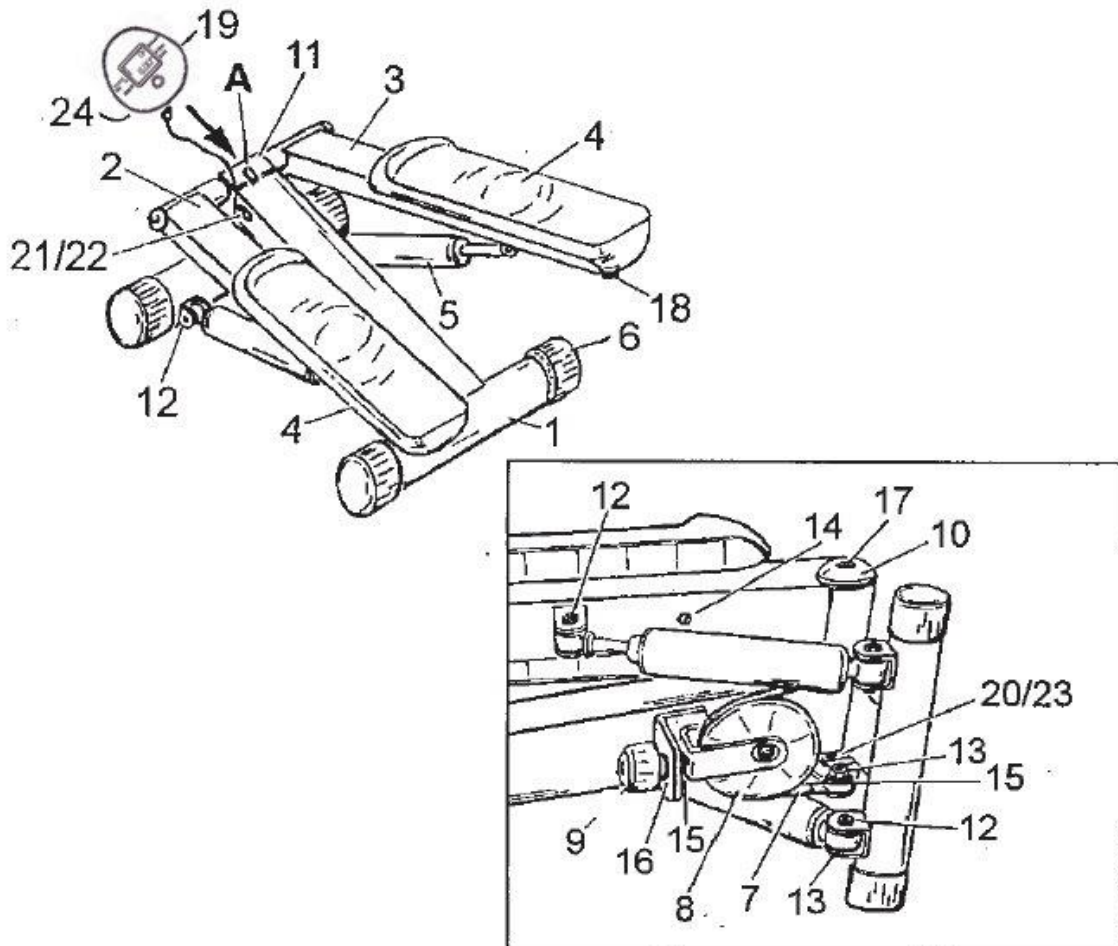
Tunturi Fitness B.V.
Purmerweg 1 NL - 1311 XE Almere
P.O. Box 60001 NL - 1320 AA Almere
The Netherlands

www.tunturi-fitness.com



Assembly Instructions

1. Please Keep the box until you have a full functional test have performed.
2. Your step-up is completely pre-assembled. You can instantly start the training you need to connect the computer only in advance.
3. To do this, first insert the batteries (pay attention to plus/min-indication) in the battery compartment at the bottom of the computer (19). Insert then the sensor cable (21) under the computer into the electrical outlet.
4. Slide now the computer horizontally in front of the Central tube on the attachment **A**.



Parts List					
		Description	Q t y	I n d e x	Parts- no.
	1	Base frame	1	F	8815070300
	2	Step-bracket, left	1	F	8816070010
	3	Step-bracket, right	1	F	8816070011
	4	Pedal	2	A	8817070010
	5	Hydraulic cylinder with bus	2	L	8831070100
	6	Exit Cover	4	A	8814070025
	7	Traction Cable	1	L	8819070100
	8	Deposit Trekrol with bracket	1	L	88150701 00
	9	Adjustment Wheel	1	L	8814070030
	10	Plastic Hood Made	2	A	8814070020
		Rectangular stop	1	A	8814070035
	12	Screws M 8 x 40	4	F	M8X40DIN931
	13	Safety Nut, M8	2	F	M8 ISO7040
	14	Screw for pedal	4	F	8860071020
	15	Plastic Drive	3	F	8871074003
	16	U-disk, 8	2	F	8DIN125
	17	Screw M8 x 12	2	F	M8x12DIN912
	18	Pedal Attack	2	A	881407040
	19	Computer	1	H	8812070100
	20	Magnet	1	L	8819070110
	21	Sensor with cable	1	L	8812070120
	22	Screw for sensor	2	F	8860071010
	23	Screw and nut for magnet	2	F	8860071030
	24	Batteries	2	J	8818020010

Index for material removal

A = plastic, thermoplastic G = rubber
 B = plastic, Duroplast H = electronics
 C = plastic, polyethylene J = batteries
 D = styropor K = glass
 E = paper/board L = other
 F = metal

This index is intended to the collation of materials for a later disposal easier.

Safety Instructions

Read the entire operating instructions carefully for the first training.

In order to guarantee a safe and years of training, it is essential that the safety and maintenance instructions in this manual strictly followed. Point to anyone who wants to use your training device on these instructions.

This device is in accordance with EN (class H) a training device for home use and not for professional use (e.g. fitness-studios) or for places that are accessible for everyone without control (e.g. public swimming pools etc.). This device is with a test weight of 100 kg, in compliance with the safety factors of the European standard tested.

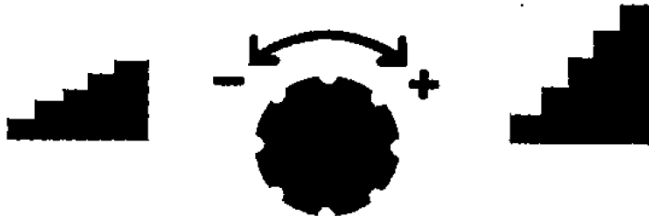
Use your training device exclusively for the designated purpose. Inefficient use can lead to accidents, damage to the health or damage to the training device, for which the manufacturer can accept no liability.

Setup:

- For the preparation of the device you need to choose a place that offers sufficient free space in any direction.
- Make sure that the training room is well ventilated during training. Avoid drafts.
- The device should not be used outside, use the device only indoors and in rooms with the right temperature.
- The device is not suitable for damp rooms and should not be used (e.g. sauna, pool ...).
- Only place the appliance on a flat and hard surface floor and compensate any unevenness.
- It is advisable to place the device on a dedicated protective mat.
- Keep it away from hot objects.

This is how you train correctly:

Set the desired tax and lift height in with the hand wheel on the bottom of the unit.



To change the lift height, you will first need to draw up the pedals by hand. This simplifies the adjustment.

Go straight with a stretched back stand on the pedals. Ensure a stable stand on the pedals.

If desired, set the step-up on near objects that you feel during exercise with one or both hands can hold.

Bend the knee of one leg and push the other leg at the same time powerful by down. This causes the second pedal automatically in a higher position. Now you start with your training. Push the second pedal down and bring the other pedal in a higher position. And vice versa.

Warranty Provisions

Warranty Periods

This training device has a full 2-year warranty for home use.

Application Areas

Home: reserved for private use

Proof of purchase and serial number

For you to be able to offer services within the warranty period, we have a copy of your proof of purchase with date, required. Always store your proof of purchase and send us in case of guaranteed always a copy as an attachment to your service order. So a quick handling.

To be able to unambiguously identify your model version, we need to get some information. Therefore for your service order or for ordering parts using the enclosed service card.

Terms Of Guarantee

The warranty is valid from the date of purchase by the final consumer for all newly bought products from authorized distributors of Tunturi Fitness B.V. be purchased.

At demonstrators, the warranty from the date of purchase by the original purchaser, in this case the subject specialist.

This warranty is subject to other agreements between the seller (subject specialist) and buyers (end users or resellers).

We accept the guarantee the intactness of our purchased products through retailers.

This warranty does not cover damage caused by:

- negligent misuse,
- poor maintenance,
- normal wear and tear,
- ingress of moisture (e.g. body perspiration)
- an incorrect installation,
- force majeure,
- repairs or product modifications and alterations by not by Tunturi Fitness

E.g.

certified technicians.

What we mean by full warranty:

The full guarantee of Tunturi means that for you at no cost within the relevant warranty period for spare parts and repairs.

The guarantee does **not** cover wears out parts, e.g. bearings etc.

Service out of warranty services

Your subject specialist and Tunturi Fitness E.g. are also at your disposal in the resolution of problems, eg. If there are flaws occur after expiration of the warranty period or in the case of cases which are not covered by warranty. In these cases you should contact your subject specialist directly or directly with Tunturi Fitness E.g.. We will your problem then send it to a service technician.

Note:

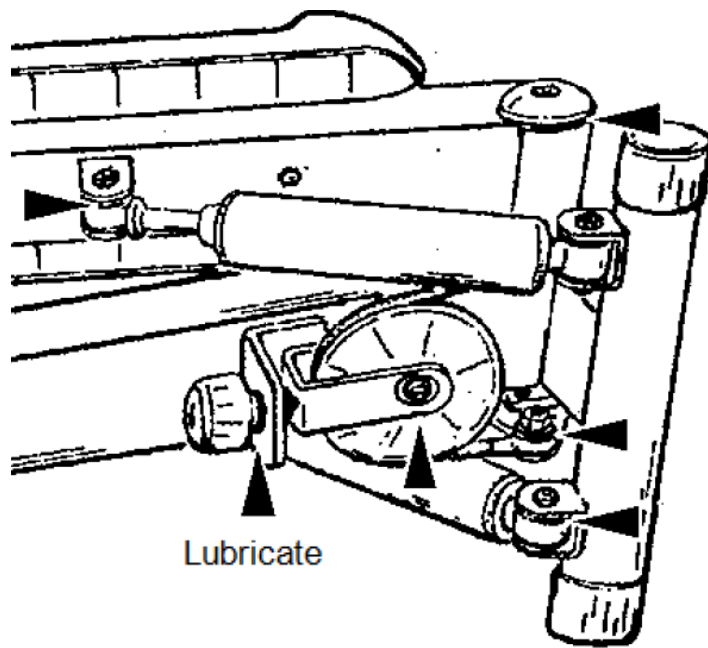
Also after intensive quality controls, to which we attach great importance, may occasionally defects occur. These defects can usually be corrected by the replacement of parts, so that returning the complete device is not necessary. In addition, we also in many places in Germany about service technicians can help.

Any returns must be with us.

Maintenance Instructions

When used intensively or an unfavorable indoor temperature can occur and wear particles from the hydraulic system oil can escape. We recommend therefore to spare in each case to your floor and exclusively to train on a dirt-repellent surface. We ask you to understand that we have complaints related to a contamination of the floor must reject in principle.

Like any sport your step-up device also has occasional maintenance. Fat therefore from time to time the bearing positions in the market with a usual sewing machine oil etc. Your sports device is grateful for a good maintenance in the form of a longer life.



Cleaning

Clean the device after every workout to avoid damage by body perspiration. Make for the maintenance of the device do not use caustic agents. Use a damp cloth for cleaning. When the step-up CP, in addition, that there is no moisture in the cockpit.

FUNCTION BUTTONS

Mode / Reset Mode to choose a function, or press and hold the mode button to reset all functions

FUNCTIONS.

Stop If you stop steppes the word appears stop in the display

Strides / min. shows the number of steps per min made

Scan automatic function skips per every 6 seconds

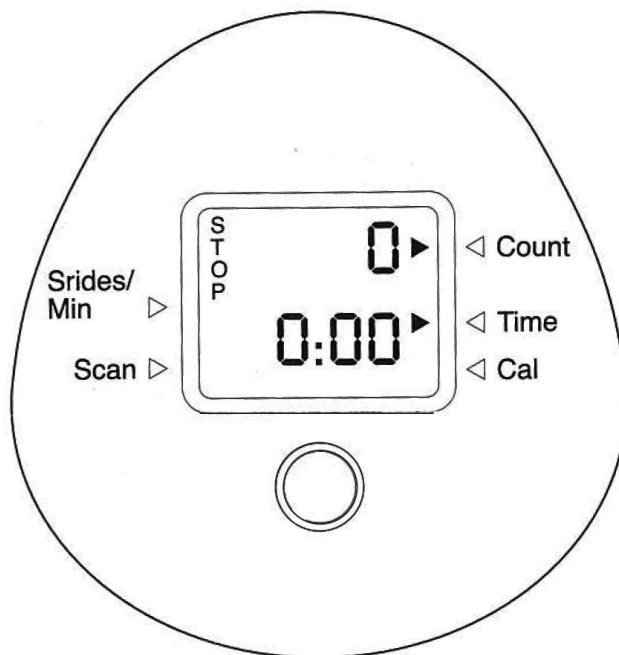
Count counts the number of steps per workout

Time displays the total time per training again, up to 99 min. 59 sec.

Calorie indicates the number of consumed calories per workout. Max. 9999 calories. This is a value only for comparison of different exercises and should not be used for medical treatment

Extra info:

- 4 minutes after using the computer will turn off automatically and all programs will be reset
- When starting the exercise will enable the computer automatically
- If the computer is not clear to read out you can install new batteries for better results
- Batteries: 1, 5V AA (1 X)



Technische gegevens /apparateigenschappen

??

STEP-UP CP

Dimensions (l x w x h):
approx. 470 x 340 x 220
Weight approx. 8 kg
Max. user weight: 100 kg

Computer indication of:
time in min 00: 00-99: 00
steps 0-9999

Our training equipment is constantly developed. We reserve therefore in the framework of the technical progress amendments.

Error Solution

Problem:

The device creates abnormal sounds during training.

No indication after enable. Indication unreadable.

No indication of the steps

Solution:

maintenance
(see page 17)

checking the batteries
still have sufficient voltage
Prob. new batteries.

check the cable
plug in the cockpit is seated
firmly.

Tunturi Fitness B.V.
Purmerweg 1 NL - 1311 XE Almere
P.O. Box 60001 NL - 1320 AA Almere
The Netherlands

www.tunturi-fitness.com

